

**Praxistest „Moderne Energiesparsysteme im Haushalt“**  
*Testgruppe „Energiesteuerung“*

**Nutzerhandbuch „Smart Meter-Startset“**  
*Funktionen – Installation – Bedienung*



LAN-Funk-Gateway



Optischer Sensor  
mit Funkeinheit



Messsteckdose



Schaltsteckdose

## Inhalt

Gerätefunktionen .....	3
Geräteinstallation.....	4
1. Anschließen des Gateways am Router .....	4
2. Aktivieren der Geräte im Energiesparkonto .....	5
Eingabe Aktivierungscode .....	5
Aktivierung Optischer Sensor und Funkeinheit.....	6
Aktivierung Messsteckdosen.....	8
Aktivierung Schaltsteckdose .....	9
3. Anbringen der Geräte .....	11
Abringung Optischer Sensor .....	11
Anbringung Messsteckdose.....	12
Anbringung Schaltsteckdose.....	12
Gerätebedienung .....	13
Bedienung Gateway .....	13
Bedienung Optischer Sensor und Funkeinheit .....	13
Bedienung Messsteckdose .....	14
Bedienung Schaltsteckdose.....	15
Bedienung Menü „Hausautomation“ .....	16
Bedienung „Energiesparkonto“ .....	17
Weitere Informationen und Support .....	17

## Gerätekfunktionen

Hier wird Ihnen ein kurzer Überblick über die Geräte des Smart Meter-Startsets gegeben, die Sie im Rahmen des Praxistest „Energiesparsysteme im Haushalt“ testen können. Auf den folgenden Seiten des Nutzerhandbuches wird Ihnen dann die Installation und Bedienung der Geräte erklärt. Alle Geräte funktionieren in Verbindung mit Ihrem Energiesparkonto, welches Sie sich auf [www.energiesparclub.de](http://www.energiesparclub.de) eingerichtet haben und benutzen können.

Das LAN-Funk-Gateway ist die zentrale Steuereinheit des Systems und stellt die Schnittstelle zwischen Ihrem Energiesparkonto und den Mess- und Steuerungsgeräten des Sets dar. Es empfängt die Messdaten des Optischen Sensors sowie der Messsteckdosen und leitet diese via DSL an das Energiesparkonto weiter. Außerdem kann es über das Energiesparkonto angesteuert werden und per Funk Signale an die Schaltsteckdosen versenden.



Der optische Sensor zählt die Umdrehungen Ihres Stromzählers. So kann der stündliche, tägliche und monatliche Gesamtstromverbrauch Ihres Haushalts erfasst und in Ihrem Energiesparkonto dargestellt werden. Die Verbrauchsdaten werden durch die Funkeinheit an das Gateway übertragen und von dort an Ihr Energiesparkonto gesendet. Den aktuellen Verbrauch Ihres Haushalts können Sie auch im Display der Funkeinheit ablesen.

Mithilfe der beiden Messsteckdosen können Sie den Verbrauch von Einzelgeräte in Ihrem Energiesparkonto erfassen. Auf diese Weise können Sie erkennen, welchen Anteil Geräte in Ihrem Haushalt (z.B. Kühlschrank oder Wäschetrockner) am Gesamtverbrauch haben. Wir empfehlen Ihnen die Messungen von einzelnen Geräten einen Monat lang durchzuführen, um aussagekräftige Messergebnisse zu erzielen. Die Nutzung der Messsteckdose im Praxistest ist optional.



Mit der beiliegenden Schaltsteckdose können Sie Geräte, die Sie gerne fernsteuern möchte und die ggf. einen hohen Stand-by-Verbrauch aufweisen, über das Energiesparkonto ein- und ausschalten. Sie können im Energiesparkonto auch einen Zeitplan festlegen, nach dem das angeschlossene Gerät ein- und ausgeschaltet wird. Die Nutzung der Schaltsteckdose im Praxistest ist optional.

Alle Geräte werden Ihnen von uns kostenlos zur Verfügung gestellt und gehen nach Ablauf des Praxistests in Ihren Besitz über. Die Kosten für die DSL-Verbindung und -gebühren sowie die (minimalen) anfallenden Stromkosten zur Versorgung der Hardware können leider nicht übernommen werden.

## Geräteinstallation

Die Installation der Geräte kann von Ihnen selbst durchgeführt werden. Sie erfolgt in drei Schritten:

1. Anschließen des Gateways am Router
2. Aktivieren der Geräte im Energiesparkonto
3. Anbringen der Geräte

Installieren Sie das Startset bitte mit Hilfe der Beschreibungen dieses Nutzerhandbuchs. Bitte beachten Sie beim Anbringen der Geräte auch die den Geräten beigelegten Verwendungsbeschreibungen.

Das Set umfasst:

- LAN-Funk-Gateway (Geräteerkennung RF-LG), mit zugehörigem Netzteil (separat verpackt) und Patchkabel (separat verpackt)
- Optischer Sensor mit zugehörigem Kabel (Geräteerkennung ESA 1000 WZ-IR), Funkeinheit (Geräteerkennung ESA 1000 WZ) und Netzteil (Geräteerkennung ELV NO.223-06)
- 2 Messsteckdosen (Geräteerkennung EM 1000 EM)
- Schaltsteckdose (Geräteerkennung FS 20 ST-3)
- Informationsblatt mit Aktivierungscode

### 1. Anschließen des Gateways am Router

Stecken Sie das Gateway mit dem beiliegenden Patch-Kabel an einen freien Ethernet-Steckplatz Ihres DSL- oder WLAN-Routers (siehe Abb.1). Anschließend schließen Sie das Gateway mit dem zugehörigen Netzteil an das Stromnetz an.

Das Gateway stellt nach der Aktivierung Ihres Energiesparkontos (siehe Seite 5) eine dauerhafte Verbindung für die Übertragung Ihrer Verbrauchsdaten her. Bitte schalten Sie Gateway und Router im Laufe des Praxistests wenn möglich nicht oder - falls notwendig - nur kurzfristig ab, um eine dauerhafte Messwertübertragung zu gewährleisten.



Abbildung 1 - Ethernet-Steckplätze an einem DSL-Router (gelb markiert)

## 2. Aktivieren der Geräte im Energiesparkonto

Bevor Sie die Geräte des Startsets anbringen, sollten Sie diese in Ihrem Energiesparkonto aktivieren. Dazu müssen Sie Ihr Energiesparkonto aufrufen, und darin einige Angaben zu den Geräten machen. Diese Angaben ermöglichen die Interaktion zwischen den Geräten und Ihrem Energiesparkonto.

Das Aktivieren der Geräte am Computer dauert nur einige Minuten. Legen Sie sich zur Vorbereitung die während der Aktivierung notwendigen Bestandteile des Sets zurecht:

- Aktivierungscode
- Die Funkeinheit des optischen Sensors (Geräteerkennung ESA 1000 WZ)
- Die Schaltsteckdose (Geräteerkennung FS 20 ST-3)
- Aktueller Zählerstand Ihres Stromzählers und die Umdrehungskennzahl:  
[http://www.energiesparclub.de/fileadmin/esc/pdf/Anleitung\\_Umdrehungskennzahl.pdf](http://www.energiesparclub.de/fileadmin/esc/pdf/Anleitung_Umdrehungskennzahl.pdf)

### Eingabe Aktivierungscode

Rufen Sie zum Aktivieren der Geräte Ihr Energiesparkonto immer unter folgendem Link auf: [https://ratgeber.co2online.de/index.php?portal\\_id=esk\\_praxistest](https://ratgeber.co2online.de/index.php?portal_id=esk_praxistest)

Melden Sie sich mit Ihrer E-Mail-Adresse und Ihrem Passwort im Energiesparkonto an. Klicken Sie dann auf das Menü „Profil & Daten“, und im Menü auf „Hardware aktivieren“ (siehe Abb. 2).

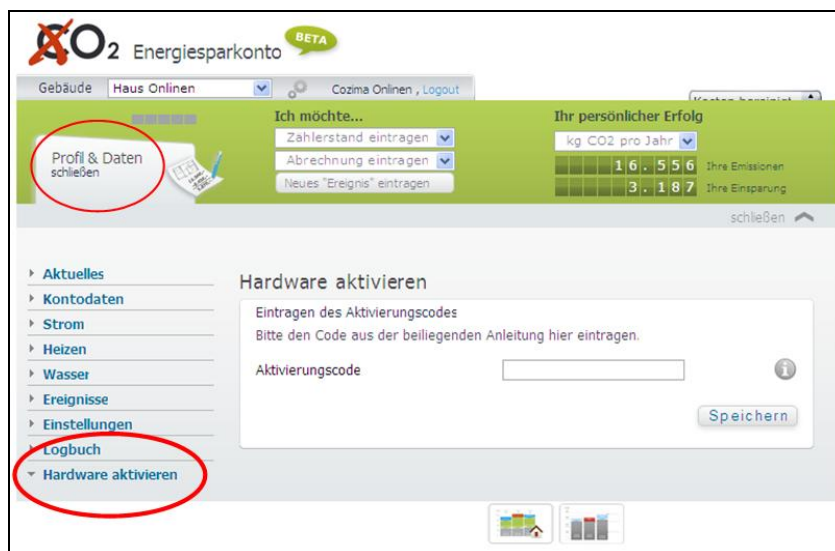


Abbildung 2: Aktivierungscode eingeben

Im Eingabefeld können Sie jetzt den im Paket mitgelieferten Aktivierungscode für Ihre Geräte eingeben. Den Aktivierungscode entnehmen Sie dem mitgelieferten Informationsblatt (siehe Abb. 3).

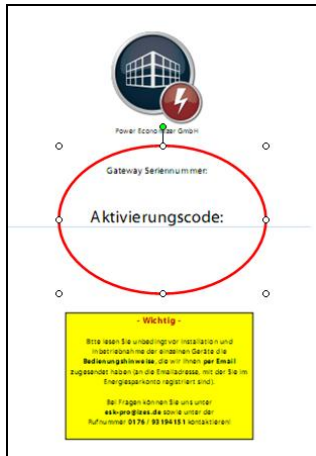


Abbildung 3: Informationsblatt mit Aktivierungscode

Klicken Sie anschließend auf „Speichern“. Ihr Konto ist nach der Speicherung des Aktivierungscodes in der Lage, mit dem Gateway Daten auszutauschen.

### Aktivierung Optischer Sensor und Funkeinheit

Halten Sie zur Aktivierung des Optischen Sensors die Funkeinheit bereit, auf deren Rückseite die „Hardware-Adresse“ gedruckt steht (siehe Abb. 6).

Klicken Sie zur Aktivierung des Optischen Sensors in Ihrem Energiesparkonto im Menü „Profil & Daten“ auf „Strom“ – „Zähler konfigurieren“. Klicken Sie anschließend neben dem Hauptzähler auf „Ändern“ (siehe Abb. 4).



Abbildung 4: Menü zum Aktivieren des Optischen Sensors

Das Menü „Hauptzähler konfigurieren“ öffnet sich.

Abbildung 5: Optischen Sensor einrichten

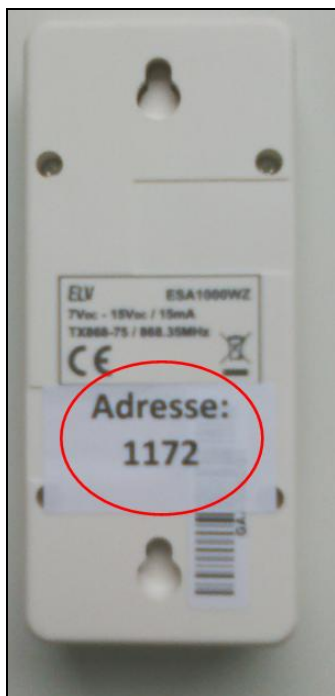


Abbildung 6: Rückansicht Funkeinheit mit „Hardware-Adresse“

Wählen Sie im Menü „Hauptzähler konfigurieren“ (Abb. 5):

**1)** Elektronischer Zähler: „ja“

**2)** Zählerart: Hauptzähler

**3)** Hardware-Typ: ESA 1000-WZ

**4)** Bezeichnung: Frei wählbar, z.B. „Optischer Sensor“

**5)** Hardware-Adresse: Siehe 4-stelliger Code auf der Rückseite Ihrer Funkeinheit (Beispiel in Abb. 6)

**6)** Zählerstand: Geben Sie hier den aktuellen Zählerstand Ihres Stromzählers an

**7)** Zählerkonstante: Geben Sie hier die u/kWh-Kennzahl an (Umdrehungen je kWh Ihres Stromzählers)

**8)** Zählernummer: Optional die Nummer Ihres Stromzählers

**9)** „Speichern“: Zum Übernehmen der Angaben in Ihr Energiesparkonto

## Aktivierung Messsteckdosen

Klicken Sie zur Aktivierung der ersten Messsteckdosen im Menü „Profil & Daten“ auf „Strom“ – „Zähler hinzufügen“ (siehe Abb. 7).



Abbildung 7: Menü zum Aktivieren der Messsteckdose

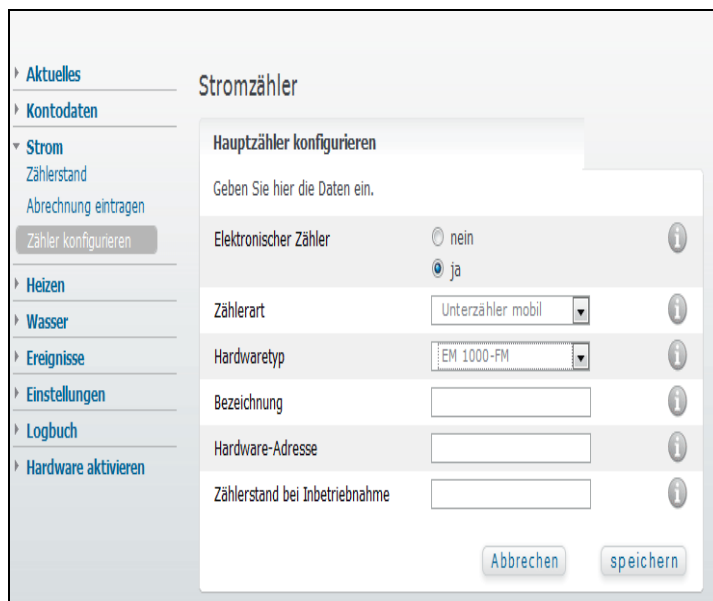


Abbildung 8: Messsteckdose einrichten

Wählen Sie im Menü „Hauptzähler konfigurieren“ (Abb. 8):

- 1) Elektronischer Zähler: „ja“
- 2) Zählerart: Unterzähler
- 3) Hardware-Typ: ESA 1000-FM/EM
- 4) Bezeichnung: Frei wählbar, z.B. „Messsteckdose 1“
- 5) Hardware-Adresse: „5“
- 6) Speichern Sie die Angaben

Wiederholen Sie diesen Vorgang für die zweite Messsteckdose. **Achtung:** Geben Sie beim Eintragen der zweiten Messsteckdose unter Punkt 4) Bezeichnung einen anderen Namen ein, z.B. „Messsteckdose 2“. Geben Sie unter Punkt „5) Hardware-Adresse“ für die zweite Steckdose die Zahl „6“ anstatt der Zahl „5“ ein.

## Aktivierung Schaltsteckdose

Nachdem Sie, wie auf Seite 5 beschrieben, den Aktivierungscode eingegeben haben, wird in Ihrem Energiesparkonto ein zusätzliches Feld frei geschaltet, das Feld „Hausautomation“ (siehe Abb. 9). Über das Modul „Hausautomation“ können Sie die Schaltsteckdose einrichten und diese anschließend vom Energiesparkonto aus steuern.

Bereiten Sie zunächst die Schaltsteckdose für das Aktivieren vor. Stecken Sie die Schaltsteckdose dazu in eine Steckdose in der Nähe Ihres Computers, welche Sie einfach erreichen können.

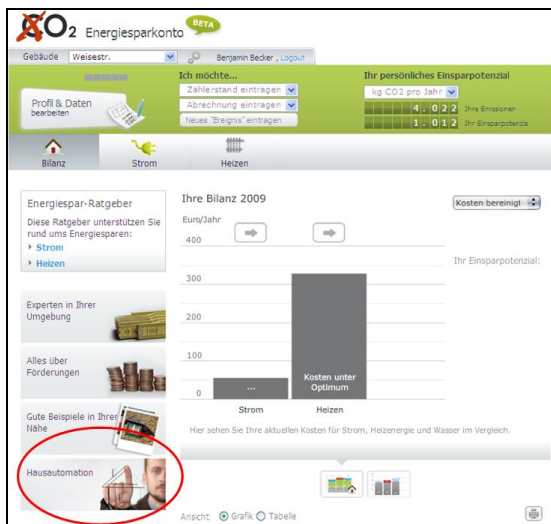


Abbildung 9: Das Feld „Hausautomation“

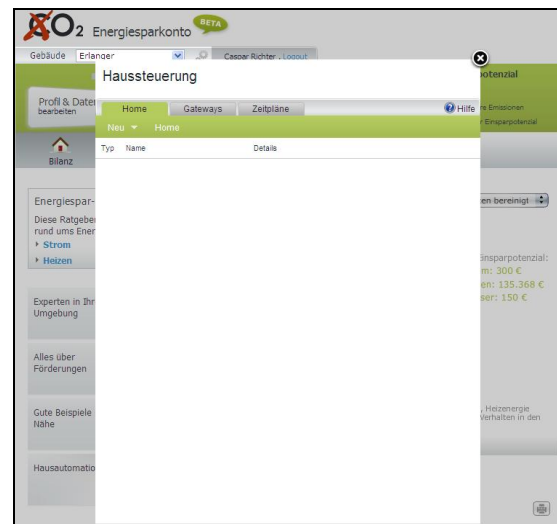


Abbildung 10: Das Menü „Hausautomation“

Klicken Sie nun in Ihrem Energiesparkonto in das Feld „Hausautomation“. Das Menü öffnet sich über dem Energiesparkonto (siehe Abb. 10).

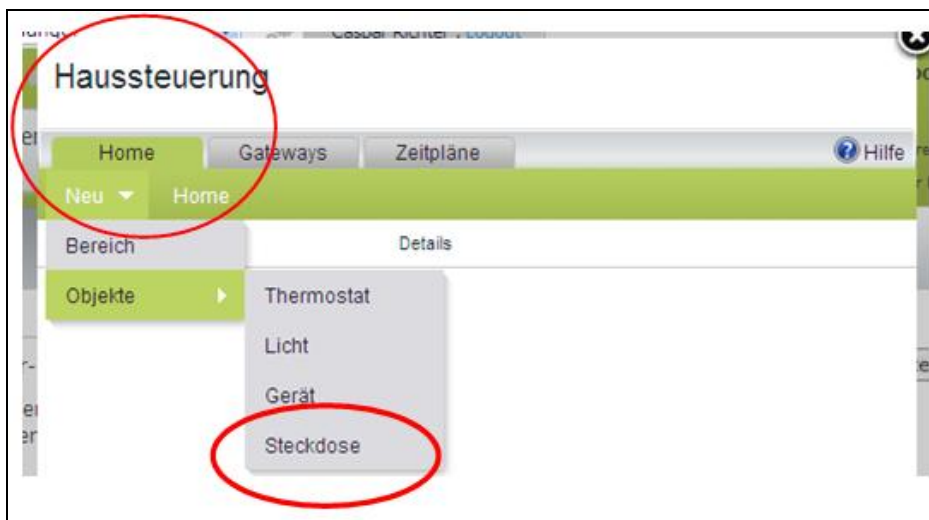


Abbildung 11: Menü zur Aktivierung der Schaltsteckdose

Klicken Sie im Menü „Hausautomation“ auf die Registerkarte „Home“. Dort wählen Sie „Neu“, bewegen Sie die Maus auf „Objekte“ und klicken Sie dann auf „Steckdose“ (siehe Abb. 11).

Abbildung 12: Schaltsteckdose einrichten

Der Menüpunkt „Steckdose erstellen“ erscheint. Geben Sie im Feld „Name“ eine Bezeichnung für die Steckdose ein (z.B. „Schaltsteckdose Lampe“). Die Felder „Zeitplan“ und „Mit Zeitplan einschalten“ sind für die Aktivierung nicht relevant.

Bitte versetzen Sie nun, **bevor Sie auf „Speichern“ klicken** Ihre Steckdose in den Programmiermodus. Dazu halten Sie die Taste auf der Steckdose solange gedrückt (siehe Abb. 13), bis die Kontrollleuchte zu blinken beginnt.

Klicken Sie nun auf „Speichern“. Das System sendet nun eine Adresse an die Steckdose, und anschließend einen Befehl zum Ausschalten, sodass die Kontrollleuchte erlischt. Nachdem die Kontrollleuchte erloschen ist, ist die Schaltsteckdose aktiviert und kann in Verbindung mit Ihrem Energiesparkonto genutzt werden (siehe Gerätebedienung ab Seite 12).



Abbildung 13: Taste und Kontrollleuchte der Funksteckdose

### 3. Anbringen der Geräte

#### Abringung Optischer Sensor

Befestigen Sie den Sensor (Geräteerkennung ESA 1000 WZ-IR) auf Ihrem Stromzähler, wie in der in der Verpackung beiliegenden Bedienungsanleitung „Funk-Sensor-Wechselstromzähler“ erklärt (siehe Seite 8 bis Seite 10 in der Verpackung beigelegten Bedienungsanleitung).

Stecken Sie mit dem zugehörigen Kabel die Funkeinheit (Geräteerkennung ESA 1000 WZ) an den Optischen Sensor. Die Funkeinheit können Sie mit Hilfe der Einrastlöcher auf der Rückseite des Geräts an der Wand neben Ihrem Stromzähler befestigen, oder einfach in der Nähe Ihres Stromzählers ablegen.

Die Funkeinheit wird anschließend mit dem Netzteil verbunden. Am Netzteil müssen folgende Einstellungen vorgenommen werden:

- Bewegen Sie den Schiebeschalter am Netzteil auf die äußerste linke Position „12 Volt“ (siehe Abb. 14, Bereich 1)
- Dem Netzteil liegen sechs Steckeradapter bei, die an das Ende des Netzteilkabels aufgesteckt werden können. Wählen Sie den kleinsten derjenigen Stecker, deren Spitze ein Loch aufweist (siehe Abb. 14, Bereich 2)
- Das Ende des Netzteilkabels ist mit dem Kürzel „TIP“ markiert. An dem ausgewählten Steckeradapter finden Sie auf einer Seite ein „+“, auf der anderen ein „-“ Zeichen. Stecken Sie den Adapter an das Ende des Netzteilkabels, so dass sich die Markierung „TIP“ des Kabelendes und die Markierung „+“ des Adapters gegenüber liegen (siehe (Abb. 15)).



Abbildung 14: Netzteil mit Schiebeschalter (1) und Steckeradaptern (2)

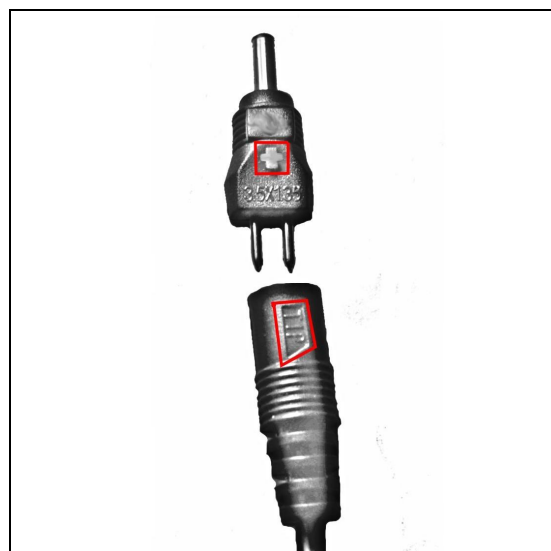


Abbildung 15: Netzkabelende und Stecker

### **Anbringung Messsteckdose**

Stecken Sie eine Messsteckdose in die Steckdose desjenigen Gerätes in Ihrem Haushalt, dessen Verbrauch Sie messen wollen, z.B. Ihres Kühlschranks. Stecken Sie dann das Netzkabel des Kühlschranks in die Messsteckdose. Die Messsteckdose überträgt nun den Verbrauch des Gerätes automatisch an das Gateway und in Ihr Energiesparkonto.

Stecken Sie die zweite Messsteckdose ebenfalls in eine Steckdose. Schließen Sie zunächst kein Gerät an. Halten Sie die Taste auf der Steckdose so lange gedrückt, bis die Kontrollleuchte zu blinken beginnt (siehe Abb. 16).



Abb. 16: Taste und Kontrollleuchte der Messsteckdose

Die Kontrollleuchte blinkt nun fünf Mal, setzt kurz aus, blinkt erneut fünf Mal, usw. Drücken Sie die Taste nun einmal kurz. Die Kontrollleuchte blinkt nun sechs Mal, setzt kurz aus, blinkt erneut sechs Mal usw. Drücken Sie nun die Taste erneut ca. 5 Sekunden lang, bis sie die Kontrollleuchte erlischt.

Die Messsteckdose ist jetzt programmiert und einsatzbereit. Sie wird in Ihrem Energiesparkonto als die zweite Messsteckdose erkannt, der Sie beim Aktivieren die Adresse „6“ zugewiesen haben (siehe Seite 8).

### **Anbringung Schaltsteckdose**

Stecken Sie die Schaltsteckdose in die Steckdose eines Gerätes in Ihrem Haushalt, das Sie automatisch an- und ausschalten möchten, z.B. die Wohnzimmerlampe. Wie Sie die Schaltsteckdose mit dem Energiesparkonto steuern können wird unter Gerätebedienung ab Seite 12 erklärt.

## Gerätebedienung

### Bedienung Gateway

Ob das Gateway die Daten in Ihr Energiesparkonto überträgt, können Sie nach der Aktivierung in Ihrem Energiesparkonto wie folgt prüfen: Melden Sie sich in Ihrem Energiesparkonto an. Klicken Sie auf das Feld „Hausautomation“. Im Menü Hausautomation klicken Sie auf „Gateways“ (siehe Abb. 9).

Hier können Sie auf der Registerkarte „Gateways“ erkennen, ob Ihr Gateway korrekt verbunden ist (Status grün=online, Status rot=offline; siehe Abb. 17). Sollte die Verbindung nicht hergestellt worden sein, setzen Sie sich bitte mit unserem Support in Verbindung, unter der E-Mail-Adresse: [esk-pro@izes.de](mailto:esk-pro@izes.de).

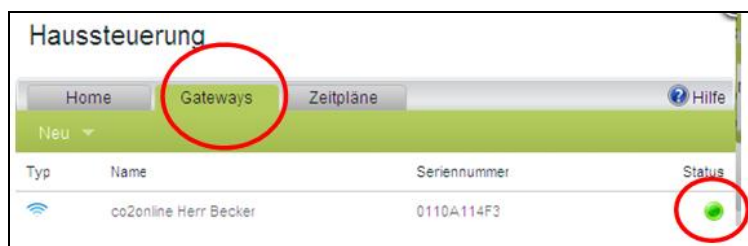


Abbildung 17: Status des Gateways im Energiesparkonto kontrollieren

Sollte Ihr Energiesparkonto einmal keine Daten Ihres Stromverbrauchs empfangen, können Sie zunächst versuchen, das Gateway neu zu starten. Ziehen Sie dazu den Netzstecker vom Gateway ab und stecken Sie ihn erst nach einigen Minuten wieder ein. Das Gateway verbindet sich nun erneut mit dem Energiesparkonto. Sollten weiterhin keine Daten in Ihr Energiesparkonto übertragen werden, schreiben Sie bitte an unseren Support, unter der E-Mail-Adresse: [esk-pro@izes.de](mailto:esk-pro@izes.de).

### Bedienung Optischer Sensor und Funkeinheit

Nach der korrekten Anbringung des Sensors auf Ihrem Stromzähler, und dem Anschließen des Sensors an Funkeinheit und Stromnetz müssen Sie keinerlei weitere Einstellungen vornehmen.

Sobald Funkeinheit und Optischer Sensor über das Netzteil mit Strom versorgt werden, erscheinen Ziffern im Display der Funkeinheit und der Optische Sensor blinkt in regelmäßigen Abständen rot auf. Die Geräte zeichnen jetzt die Daten Ihres Gesamtstromverbrauchs auf und senden diese an das Gateway.

Die Darstellung der gemessenen Daten finden Sie als Verbrauchskurve im Menü „Lastgang“. Melden Sie sich zum Ansehen der Daten in Ihrem Energiesparkonto an. Klicken Sie in den Bereich „Strom“, und anschließend auf das Symbol „Lastgang“ (siehe Abb. 18). Erstmals finden Sie Ihre Verbrauchsdaten einen Tag nachdem Sie den Optischen Sensor in Betrieb genommen haben. Die Verbrauchskurve wird danach alle 24 Stunden aktualisiert.

Sollte Ihr Energiesparkonto einmal keine Daten Ihres Stromverbrauchs empfangen, können Sie zunächst versuchen, Optischen Sensor und Funkeinheit neu zu starten. Ziehen Sie dazu den Netzstecker von der Funkeinheit ab, und stecken Sie ihn erst nach einigen Minuten wieder ein. Die Funkeinheit wird jetzt am Gateway neu registriert. Sollten weiterhin keine Daten in Ihr Energiesparkonto übertragen werden, schreiben Sie bitte an unseren Support, unter der E-Mail-Adresse: [esk-pro@izes.de](mailto:esk-pro@izes.de).

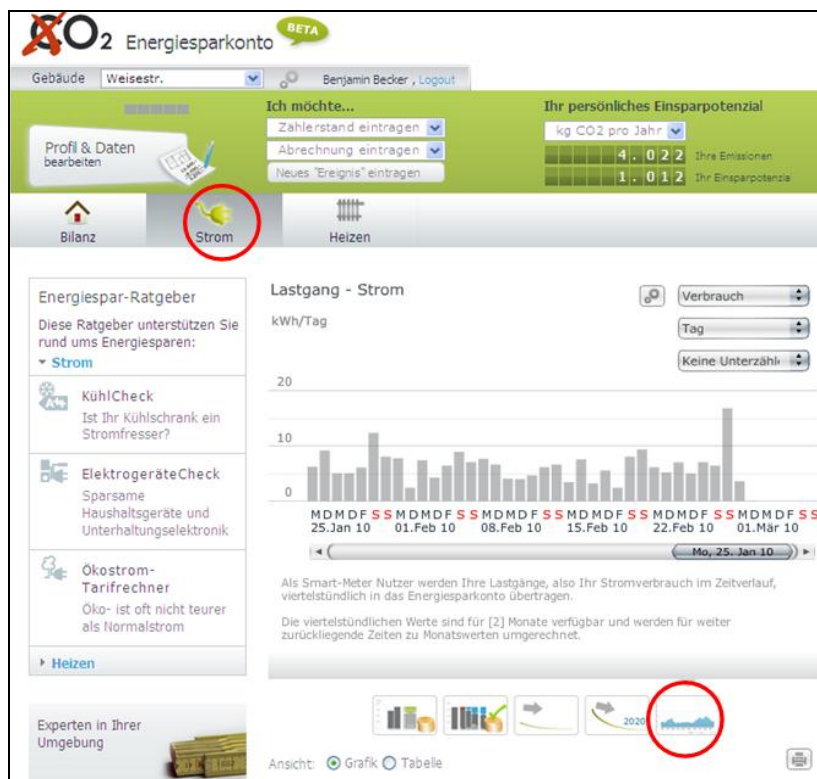


Abbildung 18: Darstellung der Verbrauchsdaten im Energiesparkonto

## **Bedienung Messsteckdose**

Sobald Sie ein Gerät daran angeschlossen haben, müssen Sie die Messsteckdose nicht mehr weiter bedienen. Die Verbrauchsdaten werden automatisch an das Gateway übermittelt. Das Abziehen und Wiedereinstecken ist jederzeit möglich und hat keine Auswirkung auf die Konfiguration der Steckdose.

Sollten Sie die Steckdose nach der Messung des Verbrauchs eines Geräts (z.B. Kühlschrank) an ein anderes Gerät anschließen (z.B. Fernseher), können Sie die Messsteckdose im Energiesparkonto umbenennen. Gehen Sie dazu, wie auf Seite 6 beschrieben, in Ihrem Energiesparkonto in den Bereich „Zähler konfigurieren“.

Melden Sie sich zum Ansehen der Messdaten der Steckdose in Ihrem Energiesparkonto an. Klicken Sie in den Bereich „Strom“, und anschließend auf das Symbol „Lastgang“ (siehe Abb.18). Die Darstellung der von den Messsteckdosen gemessenen Daten finden Sie als Anteile der Verbrauchskurve im Menü „Lastgang“ und in der Tabellendarstellung (siehe Abb. 19).

Lastgang - Strom  
Verbrauch

Verbrauch: [Dropdown]  
Tag: [Dropdown]  
Mo, 25. Jan 10

M 08. Feb	0,28	0,09	1,11	1,26	7,65 kWh
10					
D	0,28	0,09	1,17	0,24	6,6 kWh
M	0,28	0,09	0,41	0,05	4,08 kWh
D	0,27	0,09	1,13	0,31	3,95 kWh
F	0,27	0,09	0,31	0,22	4,67 kWh
S	0,3	0,09	1,67	1,51	6,11 kWh
S	0,3	0,09	1,12	0,78	6,59 kWh
M 15. Feb	0,27	0,09	0,4	1,27	3,45 kWh
10					
D	0,28	0,09	0,5	0,6	7,52 kWh
M	0,27	0,09	0,72	0,49	3,2 kWh
D	0,29	0,09	0,49	0,39	5,53 kWh
F	0,3	0,09	0,4		2,39 kWh
S	0,3	0,09	1,26	0,72	8 kWh

Unterzähler 1: Kühlschrank Liebherr KUW 1411  
 Unterzähler 2: Waschmaschine Siemens WM14E140  
 Unterzähler 3: Desktop-Computer  
 Unterzähler 4: Deckenlüfter

Ansicht:  Graf  Tabelle

Abbildung 19: Tabelle Verbrauchswerte von Messsteckdosen

## Bedienung Schaltsteckdose

Die Schaltsteckdose können Sie auf drei Arten an- und ausschalten:

- Manuell per Tastendruck an der Steckdose selbst (siehe Abb. 13)
- Per Mausklick im Bereich „Hausautomation“ des Energiesparkontos (mithilfe des An/Aus-Schiebreglers:  AUS)
- Per automatischem Zeitplan im Bereich „Hausautomation“. Zeitpläne, in denen die Steckdose angeschaltet sein soll, können Sie unter der Registerkarte „Zeitpläne“ per Mausklick festlegen. Klicken Sie auf „Neu“ – „Zeitplan“, um das Menü „Zeitpläne erstellen“ zu erreichen (siehe Abb. 20).



Abbildung 20: Zugang zum Menü „Zeitplan erstellen“

Nachdem Sie einen Zeitplan erstellt haben, klicken Sie unter „Home“ neben der von Ihnen eingerichteten Steckdose auf das Symbol „Bearbeiten“ (siehe Abb. 21).



Abbildung 21: Die Schaltsteckdose bearbeiten

Wählen Sie jetzt im Menü „Licht bearbeiten“ den von Ihnen angelegten Zeitplan im Auswahlfeld „Zeitplan“. Setzen Sie nun ein Häkchen an das Feld „Mit Zeitplan einschalten“ und bestätigen Sie mit „Speichern“ (siehe Abb. 22). Nun wird Ihre Steckdose nach dem von Ihnen erstellten Zeitplan automatisiert per Funk gesteuert.



Abbildung 22: Zeitplan für die Schaltsteckdose auswählen

### **Bedienung Menü „Hausautomation“**

Weitere Hinweise und Hilfetexte zur Bedienung des Moduls „Hausautomation“ finden Sie, indem Sie in dem Modul auf „Hilfe“ klicken (siehe Abb. 23)



Abbildung 23: Hilfe im Bereich Hausautomation

## **Bedienung „Energiesparkonto“**

Weitere Erläuterungen zur Bedienung und den Funktionen des Energiesparkontos finden Sie in folgendem Dokument ab Seite 11:

[http://www.energiesparclub.de/fileadmin/energiesparclub/Nutzerhandbuch -  
\\_Energiesparkonto\\_im\\_Praxistest.pdf](http://www.energiesparclub.de/fileadmin/energiesparclub/Nutzerhandbuch_-_Energiesparkonto_im_Praxistest.pdf)

## **Weitere Informationen und Support**

Weitere Dokumente zum Praxistest finden Sie auf der Seite [www.energiesparclub.de](http://www.energiesparclub.de). Dies ist die Seite der Kampagne „Energiesparclub“ der gemeinnützigen GmbH co2online. Im Rahmen der Kampagne findet der Praxistest „Moderne Energiesparsysteme im Haushalt“ statt, an dem Sie und insgesamt 500 weitere Testhaushalte teilnehmen. Mehr Informationen zum Energiesparclub finden Sie unter <http://www.energiesparclub.de/der-club/index.html>

Mehr Informationen zum Praxistest finden Sie im Teilnehmerbereich auf der Kampagnenseite des Energiesparclubs von co2online unter:

<http://www.energiesparclub.de/der-club/der-praxistest/teilnehmerbereich/index.html>

Hier finden Sie auch die Teilnahmebedingungen, denen Sie zur Auslosung der Smart Meter-Startsets zugestimmt haben. In den Teilnahmebedingungen finden Sie alle wichtigen Informationen zur Nutzung der Geräte im Praxistest, zu den Befragungen im Laufe des Praxistests und zur wissenschaftlichen Auswertung Ihrer Daten:

[http://www.energiesparclub.de/fileadmin/esc/pdf/Teilnahmebedingungen\\_Praxistest\\_Smart  
Meter-Startsets.pdf](http://www.energiesparclub.de/fileadmin/esc/pdf/Teilnahmebedingungen_Praxistest_Smart_Meter-Startsets.pdf)

Bei weiteren Fragen zum Praxistest, dem Einrichten der Geräte und Ihrem Energiesparkonto können Sie die Leitung des Praxistest, IZES gemeinnützige GmbH per E-Mail unter [esk-pro@izes.de](mailto:esk-pro@izes.de) sowie unter der Nummer **+49 176 93 19 41 51** erreichen.

Für Fragen bezüglich Ihres Energiesparkontos können Sie sich auch direkt an unsere IT-Abteilung wenden, unter [energiesparkonto@co2online.de](mailto:energiesparkonto@co2online.de).